

# Výroční zpráva Místní akční skupiny Regionu Poodří, o.s. za rok 2010



## **Obsah:**

<b>1. ZÁKLADNÍ ÚDAJE SDRUŽENÍ.....</b>	<b>2</b>
<b>2. ČLENOVÉ SDRUŽENÍ.....</b>	<b>3</b>
<b>3. ORGANIZAČNÍ STRUKTURA MAS .....</b>	<b>3</b>
2.1. Jednání orgánů sdružení v roce 2010 .....	4
<b>3. SPOLUPRÁCE.....</b>	<b>5</b>
3.1. Národní a krajská spolupráce.....	5
3.2. Mezinárodní spolupráce .....	6
<b>4. PROPAGACE V ROCE 2010.....</b>	<b>6</b>
4.1. Propagační materiály.....	6
4.2. Propagační akce .....	7
<b>6. IV.1.2.REALIZACE MÍSTNÍ ROZVOJOVÉ STRATEGIE .....</b>	<b>10</b>
6.1. Ukončení realizace projektů – Žádost o proplacení.....	10
<b>7. VÝZVY V ROCE 2010 .....</b>	<b>13</b>
<b>8. PROJEKT SPOLUPRÁCE.....</b>	<b>14</b>
8.1. „Moravská brána do Evropy – nové venkovské expozice a muzea“.....	14
8.2. „Moravská brána do Evropy - nové zázemí pro činnost spolků a propagaci MAS na venkově“ .....	15
<b>9. REGIONÁLNÍ VÝROBKY .....</b>	<b>16</b>
<b>10. ROČNÍ ÚČETNÍ ZÁVĚRKA .....</b>	<b>17</b>
9.1. Výkaz zisků a ztráty.....	17
9.2. Rozvaha (Bilance).....	18
9.3. Dotace z programu Leader 2007 – 2013 – opatření IV.1.1. Místní akční skupina.....	18

## 1. Základní údaje sdružení

**Název:** Místní akční skupina Regionu Poodří, o.s.  
**Sídlo:** 742 54 Bartošovice č.p.1 – zámek  
**IČ:** 26661578

### Kontakty

**Webové stránky:** [www.mas.regionpoodri.cz](http://www.mas.regionpoodri.cz)  
**E-mail:** [mas@regionpoodri.cz](mailto:mas@regionpoodri.cz)  
**Telefon:** 556 720 491, 737 874 248

### 1.1. Vznik sdružení

Místní akční skupina Regionu Poodří je občanským sdružením, které vzniklo v roce 2004 a to 20. dubna 2004 zapsáním do registru Ministerstva vnitra ČR. První aktivity sahají již do roku 2002, kdy svazek obcí Region Poodří zahájil komunikaci na svém území v intencích programu LEADER.

### 1.2. Vymezení území

V současné době sdružení působí na katastrálním území členských obcí Regionu Poodří a města Studénky. Město Studénka přistoupilo do sdružení na základě projednání radou města na 10. zasedání ze dne 24. dubna 2007 usnesením č. 262/10/07 a schválením výborem sdružení na svém jednání dne 31. května 2007.

Dvanáct členských obcí Regionu Poodří a město Studénka spadají do katastrálního území Chráněné krajinné oblasti Poodří, která byla vyhlášena v březnu 1991 k ochraně mezinárodně cenných mokřadních biotopů v nivě řeky Odry. CHKO se stala součástí Ramsarské úmluvy na ochranu mokřadů. Poodří je zároveň zařazeno do soustavy NATURA 2000, které je Evropsky významnou lokalitou a Ptačí oblastí.

Život v Poodří je velmi výrazně ovlivňován charakterem krajiny a příznivými podmínkami pro činnost v zemědělské výrobě. Celá oblast je zajímavá především svými krajinářskými hodnotami, ale rovněž mnohými kulturními památkami.

**Rozloha:** 312 km<sup>2</sup>

**Počet obyvatel:** 34 597

**Hustota obyvatelstva:** 111 obyvatel/km<sup>2</sup>

**Počet obcí:** 22

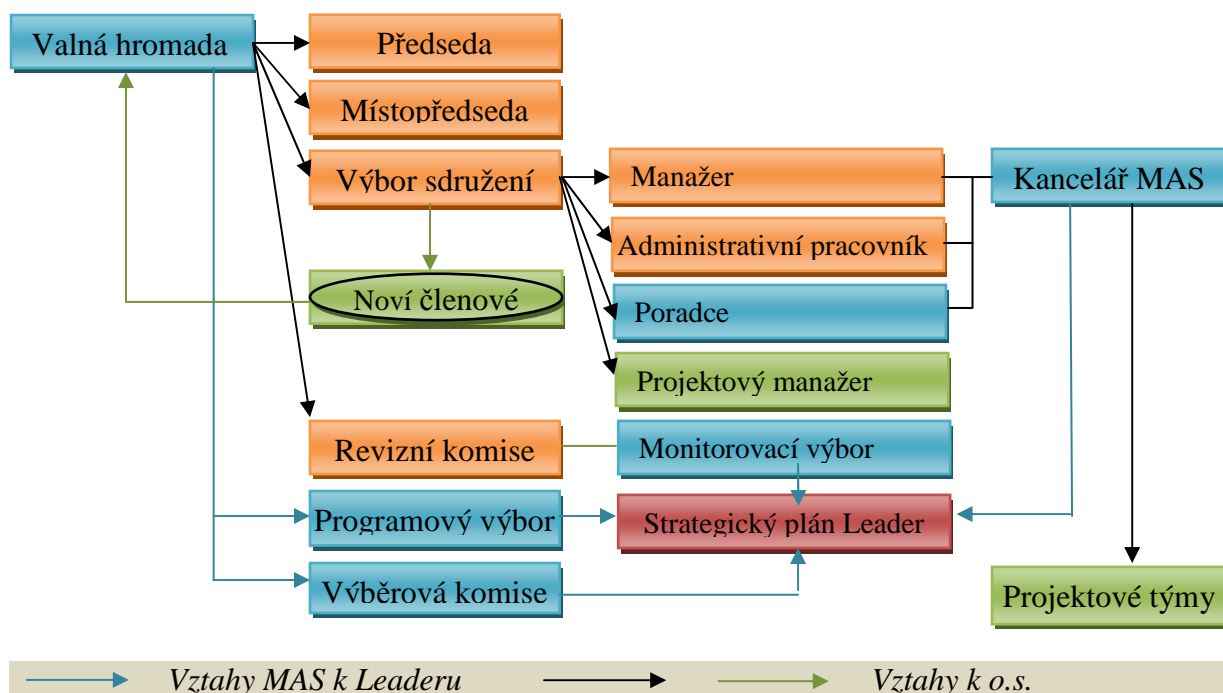


## 2. Členové sdružení

Místní akční skupina sdružuje celkem 19 subjektů a to Region Poodří zastoupený předsedkyní svazku, dále do činnosti je zapojeno pět zástupců podnikatelských subjektů, pět nestátních neziskových organizací, zástupce správy Chráněné krajinné oblasti Poodří, šest zástupců obcí a zástupce jednoho města.

Veřejný sektor	Neziskové organizace	Podnikatelské subjekty
Obec Kateřinice	Bayerův odkaz, o.s.	Ing. Jiří Blažek
Obec Sedlnice	NF J. G. Mendela	Ing. Jaroslav Kubálek
Obec Albrechtičky	ČSOP Bartošovice	Ing. Václav Majkus
Obec Skotnice	ČSOP Studénka	Ing. Jaroslav Smolen
Obec Suchdol n/O	TJ Slavoj Jeseník n/O, o.s.	Ing. Oldřich Usvald
Obec Kunín		
Město Studénka		
DSO Region Poodří		
SCHKO Poodří		

## 3. Organizační struktura MAS



**Valná hromada** je nejvyšším rozhodovacím orgánem, tvoří ji v současnosti 19 členů MAS. Každý člen valné hromady má jeden rozhodující hlas. Usnesení valné hromady je přijato, jestliže se pro ně vysloví nadpoloviční většina hlasů přítomných členů. Schvaluje strategii, záměr a výběr projektů. Volí výbor, předsedu a místopředsedu.

### Programový výbor

Zpracovává zprávy o činnosti MAS, zřizuje komise, popř. jiné pracovní skupiny. Schvaluje žádost místní akční skupiny, schvaluje výběrová kritéria a výběr projektů provedený výběrovou komisí.

#### **Výběrová komise**

Provádí výběr projektů podle výběrových kritérií, sestavuje seznam projektů v pořadí podle bodové hodnoty, vyznačuje projekty navržené ke schválení v rámci limitu a projekty náhradní.

#### **Monitorovací výbor**

Dohlíží komplexně na činnost a hospodaření MAS především v souvislosti s realizací programů LEADER na území MAS včetně schválení a výběru projektů určených k podpoře.

#### *Seznam členů*

<b>Programový výbor</b>	<b>Výběrová komise</b>	<b>Monitorovací výbor</b>
Ing. Oldřich Usvald, OSVČ – služby	Anna Mužná, obec Skotnice	Ing. Jaroslav Smolen, Zemspol, a.s. Studénka
MVDr. Kateřina Křenková, DSO Region Poodří	Ing. Vladimír Nippert, NF J.G. Mendela	Anna Mužná, obec Skotnice
Ing. Karel Glogar, Bayerův odkaz, o.s.	Ing. Vladimír Petřivalský, ČSOP Bartošovice	Ing. Vladimír Petřivalský, ČSOP Bartošovice
Ing. Jiří Blažek, OSVČ – SHR	Mgr. Ivan Bartoš, SCHKO Poodří	Ing. Miloslav Čegan, obec Albrechtický
Vladimír Londin, obec Kateřinice	Ing. Václav Majkus, Agrosumak, a.s.	Bc. Kateřina Genčiová, ČSOP Studénka
Ing. Jaroslav Kubálek, OSVČ - zahradnictví	Bc. Kateřina Genčiová, ČSOP Studénka	
Dagmar Novosadová, obec Kunín	PhDr. Olga Svobodová, město Studénka	
	František Jordánek, obec Sedlnice	
	Ing. Richard Ehler, městys Suchdol nad Odrou	
	Libor Macháč, TJ Slavoj Jeseník n/O, o.s.	
	Ing. Jaroslav Smolen, Zemspol, a.s. Studénka	

### **2.1. Jednání orgánů sdružení v roce 2010**

#### **Programový výbor**

**17. 3. 2010** – Zpráva o hospodaření sdružení za rok 2009, volba orgánů sdružení

**27. 4.2010** – seznámení s výsledky Aktualizace SPL za rok 2009, seznámení s přijatými projekty do 3. výzvy, volba hodnotitelů 3. výzvy ze členů výběrové komise, projednání činnosti PV a VK v rámci 3. výzvy

**7. 5. 2010** – seznámení s výsledky bodování projektů od výběrové komise, Rozdělení alokace mezi fiche, Výběr projektů dle doporučení výběrové komise, Schválení zprávy pro valnou hromadu

**27. 7. 2010** – náklady podpořených projektů 3. výzvy, Domácí výrobky – „MK regionální produkt“, Hodnocení MAS ČR

**7. 12. 2010** – hodnocení MAS ČR v roce 2010, Projekt Spolupráce „Moravské a slezské ovocné stezky“, změna Pravidel opatření IV.1.1 a opatření IV.1.2, Návrh rozpočtu na rok 2011

### **Výběrová komise**

**4. 5. 2010** – pravidla pro hodnocení a výběr projektů v MAS, výklad preferenčních kritérií MAS Regionu Poodří, o.s., způsoby hodnocení a bodování modelového projektu – praktické cvičení, přenos zkušeností s výběrem projektů

**6. 5. 2010** – seznámení s předloženými projekty a kontrolami přijatelnosti, losování hodnotitelů pro jednotlivé projekty, Bodování projektů jednotlivými hodnotiteli, předávání výsledků, stanovení pořadí projektů podle fichí, schválení výsledku bodování a usnesení pro programový výbor a valnou hromadu

### **Valná hromada**

**25. 3. 2010** – zpráva o činnosti sdružení v roce 2009, Zpráva o hospodaření sdružení za rok 2009, Výroční zpráva MAS Regionu Poodří, o.s. za rok 2009, Realizace SPL – „Poodří plné příležitostí“ v roce 2010, Volba orgánů sdružení

**7. 5. 2010** – seznámení s výsledky bodování projektů od výběrové komise, seznámení s rozdělením alokace pro projekty od programového výboru, chválení výběru projektů

**14. 12. 2010** – informace o činnosti v roce 2010, Projekty Spolupráce – „Moravská brána do Evropy“, Projekt Spolupráce „Moravské a slezské ovocné stezky“, SPL – „Poodří plné příležitostí“ v roce 2011, Návrh rozpočtu na rok 2011

## **3. Spolupráce**

### **3.1. Národní a krajská spolupráce**

#### **1) Národní síť MAS ČR, o.s.**

MAS Regionu Poodří je členem **Národní sítě Místních akčních skupin České republiky**, stejně jako další dva partnerské regiony. Národní síť MAS vznikla neformálně na I. národní konferenci o venkovu v Teplé u Mariánských Lázní v roce 2005 jako Národní síť rozvoje venkova (NSRV). Na začátku roku 2007 vzniklo občanské sdružení a v dubnu 2007 se uskutečnila ustavující konference NS MAS ČR.



#### **Valná hromada Národní sítě MAS ČR v Mělníku – 15. - 16. 3. 2010**

Valná hromada Národní sítě MAS se uskutečnila po třech loňských moravských akcích v Zábřehu, Hradci nad Moravicí a Holešově ve středočeském Mělníku. 15. a 16. března přijela do zdejšího hotelu Ludmila více než stovka zástupců 68 místních akčních skupin. Členy NS MAS je 117 MAS z celkového počtu 151 evidovaných. Podporu v programu Leader 2007–2013 přitom získalo 112 MAS a další se účastní projektů spolupráce.

Za naší MAS se zúčastnil ing. Oldřich Usvald, předseda sdružení a Pavla Brugerová, administrativní pracovník.

#### **2) „Moravská brána do Evropy“**

*MAS Regionu Poodří uzavřela v září roku 2007 partnerskou smlouvu s MAS Moravská cesta, o.s. a MAS Moravský kras, o.s. jako „Moravská brána do Evropy“.* Společnými

atributy všech tří sdružení je blízkost velkého města (Brno, Olomouc a Ostrava) a existence chráněné krajinné oblasti (Litovelské Pomoraví, Moravský kras a Poodří).

**MAS Moravská cesta:** (Litovelsko–Pomoraví), o.s. vznikla v roce 2006 jako místní partnerství podnikatelů, obcí a neziskových organizací. Území MAS pokrývá 19 obcí v centrální části Olomouckého kraje, rozloha území činí 24 274 ha a žije zde 26 500 obyvatel.



**MAS Moravský kras:** o.s. působí na území mikroregionů Moravský kras, Dražanská vrchovina, Protivanovsko, Časnýř a Černoohorsko. Za území o rozloze 514 km<sup>2</sup> žije 42 000 obyvatel a sdružuje celkem 50 obcí, městysů a měst.



### **3) Spolupráce krajské sítě MAS v Moravskoslezském kraji**

V roce 2008 se realizovala neformální spolupráce existujících místních akčních skupin v Moravskoslezském kraji. V kraji působí celkem 8 místních akčních skupin – MAS Pobeskydí, MAS Regionu Poodří, MAS Opavsko, MAS Hlučínsko, Rýmařovsko o.p.s., MAS Nížký Jeseník, MAS Hrubý Jeseník a MAS Krnovsko.

- 11.2.2010 – jednání v Hradci nad Moravicí, aktualizace Přílohy č. 9
- 1.7.2010 – jednání v Hradci nad Moravicí, NSP Leader na léta 2014 – 2020, hodnocení MAS
- 8.11.2010 – jednání v Hradci nad Moravicí, hodnocení MAS ČR 2010

### **3.2. Mezinárodní spolupráce**

#### **MAS Podpolanie**

Sdružuje celkem 17 obcí okresu Detva a část okresu Zvolen, počet obyvatel je 38 000, obce jsou zároveň součástí mikroregionu Podpolanie. Jedná se o podhorskou oblast v území stratovulkánu Poľana – s CHKO, NATURA 2000, biosférickou rezervací.



**24. října 2007 v Detve byla uzavřena smlouva o partnerské spolupráci mezi MAS Regionu Poodří se sídlem v Bartošovicích a OZ Podpolanie se sídlem v Detve.**

#### **Zástupci MAS Regionu Poodří navštívili partnerskou MAS Podpolanie**

Ve dnech 16. – 18. prosince 2010 navštívili zástupci MAS Regionu Poodří a to starostka obce Bartošovice, manažer a administrativní pracovnice sdružení partnerskou slovenskou Místní akční skupinu Podpolanie, která sídlí v městě Detva. Návštěva byla uskutečněna u příležitosti pěti let činnosti občanského sdružení a prvního roku implementace integrované strategie „4P – Program pro přitažlivé Podpolanie“ s využitím zkušenosti partnerů s implementací strategie.

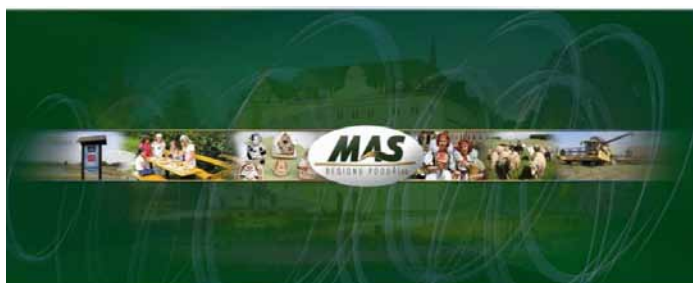
## **4. Propagace v roce 2010**

### **4.1. Propagační materiály**

#### **Kalendářik 2011**



#### **Stolní kalendář 2011**



## Propagační předměty



## Plánovací kalendář 2011



### 4.2. Propagační akce

#### „Poodří plně příležitostí“ aneb setkání ve Skotnici

Ve čtvrtek 22. dubna 2010 se ve Skotnici, v obecním domě místní části Skorotína, uskutečnilo setkání zástupců základních škol 1. – 5. ročníku s vedením Místní akční skupiny Regionu Poodří a zástupci obce Skotnice. Obě tyto organizace byly zároveň organizátory této netradiční akce. Toto odpoledne bylo zaměřeno na seznámení s historií života na venkově a přiblížení těm nejmenším se svými zvyky, tradicemi a obyčejí. Akce se zúčastnili starostové a zástupci obcí Albrechtický, Bartošovice, Kateřinice, Kunín, Petřvald, Sedlnice, Trnávka, městyse Suchdol nad Odrou a zástupci města Studénky. Každá obec si sebou přivezla děti ze základní školy. Děti si mohly vyzkoušet některé činnosti z rukodělných prací, které byly předváděny u jednotlivých připravených pracovních stolů. Závěrem je nutno zmínit komentář pana starosty Albrechtic, ing. Miloslava Čegana: „**Kdo nezná svou historii, nemůže plánovat budoucnost**“, což není potřeba komentovat.



#### Zapojení MAS Regionu Poodří, o.s. do „Otevírání Poodří“

Místní akční skupina Regionu Poodří se také v letošním roce společně s Regionem Poodří podílela na přípravě 9. ročníku „Otevírání Poodří a pooderského koštování“, který se uskutečnil v sobotu 15. května 2010 na zámku a v prostorách zámeckého parku v Bartošovicích.

V rámci své činnosti a aktivit prezentovalo sdružení výsledky své činnosti se zaměřením na výstupy v souvislosti s ukončením 2. výzvy, s výsledky právě probíhající 3. výzvy, prezentace projektů spolupráce a v neposlední řadě s prezentací partnerských MAS.

Letošního ročníku „Otevírání“ se zúčastnili zástupci MAS Moravská cesta, o.s., Litovelské – Pomoraví a zástupci slovenské partnerské MAS Podpoľanie, kteří využili možnost k seznámení s aktivitami v Poodří. V pátek 14. května se na zámku v Bartošovicích



uskutečnilo přivítání a seminář s prezentací činností a aktivit naší MAS. Odpoledne pak slovenští hosté navštívili obec Skotnice, Albrechtičky a Bartošovice, kde měli možnost se seznámit zajímavostmi a atraktivitami, včetně úspěšně realizovaných projektů ve venkovském prostoru. Paní starostka Skotnice připravila překvapení v podobě dortu „Partnerství“. Druhý den se partnerská MAS zúčastnila „Otevírání Poodří“, kde se prezentovala na stánku. Návštěvníci měli možnost ochutnat slovenské speciality, jako sýr, brynzú a pálenku. Zástupci slovenského partnera vytvořili vlastní degustační komisi a hodnotili kvalitu pooderské slivovice. Členům se hodnocení líbilo a odnesli si nezapomenutelný zážitek. V neděli dopoledne byla návštěva ukončena projednáním pokračování a rozvojem partnerství, zhodnocením účasti Podpol'ania v MAS Regionu Poodří a přípravě naší návštěvy v září letošního roku regionu Detva.



### **Výstava Země živitelka 2010 v Českých Budějovicích**

Také v letošním roce se Místní akční skupina prezentovala na výstavě Země živitelka v Českých Budějovicích ve dnech 26. – 31. srpna 2010. Ve výstavním pavilónu R1 se společně s Národní sítí MAS České republiky, Spolkem pro obnovu venkova, Agrární komorou, MZe prezentovalo celkem 54 místních akčních skupin České republiky. MAS Regionu Poodří se prezentovala, jako v loňském roce, na stánku společně se svými partnery – MAS Moravská cesta, o. s. a MAS Moravský kras, o.s. V pátek 27. srpna 2010 se uskutečnil seminář „Podpora rozvoje venkova v ČR“ a pak „Večer venkova“. V průběhu konání výstavy proběhla řada jednání nejen s partnery MAS Regionu Poodří, ale s většinou přítomných zástupců těchto sdružení, především v rámci realizace Strategického plánu Leader, včetně předávání zkušeností. Také došlo na jednání se zástupci MZe. Pavilón navštívili představitelé politického života, kteří se zastavili u expozice naší místní akční skupiny. Byl to prezident Václav Klaus, premiér Petr Nečas, ministr zemědělství Ivan Fuksa, náměstek ministra zemědělství Juraj Chmiel, hejtman Jihomoravského kraje Michal Hašek, zástupci ministerstva pro místní rozvoj a další. Pro návštěvníky byly připraveny certifikované perníčky paní Gilarové ze Skotnice a pro hosty pak „perníková mapa“ sdružení. Dále pak jsme se prezentovali certifikovanými uzeninami z AGKP Sedlnice.

### **„Poodří plné příležitostí“ aneb vánoce v regionu**

V dubnu letošního roku se zástupci obce Petřvald zúčastnili akce „Poodří plné příležitostí“ aneb setkání ve Skotnici, kterou pořádala Místní akční skupina Regionu Poodří ve spolupráci

s obcí Skotnice. Toto setkání zástupců obcí a školní mládeže se uskutečnilo dne 22. listopadu a bylo věnováno historii života na vesnici se svými zvyky a tradicemi v období Vánoc.

Samotné akce se zúčastnili zástupci 13 členských obcí MAS Regionu Poodří. Účastníci měli možnost shlédnout vystoupení dětí mateřské školy, které zazpívaly vánoční koledy, k údivu všech přítomných zahrály na flétničky a předvedly pořádnou zimní koulovačku. Žáci základní školy předvedli živý betlém, který byl doprovázen příběhem narození Ježíše Krista v Betlémě. Po kulturním programu se děti zapojily do vytváření výrobků spojených s časem vánočním i předvánočním jako: pouštění ořechových skořápek se svíčkou, výroba vánočních srdíček na mašli, zdobení jablíček, zdobení perníčků, výroba vánočních přáníček, výroba zvonečků a ozdob ze stužek a rozkrajování jablíček. Rovněž měly možnost shlédnout ukázkou pletení ponožek.

Také pohoštění bylo připraveno pro účastníky v duchu vánočním: vánočky, vanilkové rohlíčky, linecké cukroví, vánoční závin z cukrárny U Dědoušků a tradiční zelňačka. K pití pak vánoční bezalkoholový grog, šípkový a vánoční čaj. Obsluhu zabezpečovaly „Holki Sokolki“.

Tato již druhá akce v duchu sloganu „Poodří plné příležitostí“ se vydařila a jistě přispěje k další inspiraci a k námětům pro pokračování.

### **Národní konference „Venkov 2010“**

Národní konference „Venkov 2010“ se uskutečnila v Lázních Bělohrad v Královéhradeckém kraji ve dnech 23. a 25. listopadu 2010.

Na této konferenci zaznělo mnoho nových myšlenek a byla nastolena řada témat, které hodnotily současné postavení venkova a zejména se zamýšlely nad budoucností venkovské politiky po roce 2013. Nebo spíše politik pro venkov, protože pestrost regionů, kde žijí venkované je rozmanitá, a stejně takový by měl být i přístup k podpoře venkova, který by se měl opírat zejména o místní aktéry a jejich spolupráci. I když se výstupy konference budou ještě upřesňovat, tak její aktéři nastolili hlavní trend, který by měl směřovat k podpoře venkova metodu LEADER na všech úrovních a do všech budoucích programů a vyslovili se pro nový samostatný evropský fond pro podporu místní ekonomiky a venkovské obce a spolky vedle fondu pro zemědělce a potravináře. Na konferenci zazněl také například apel předsedy Agrární komory Jana Veleby k vytvoření „aliance užší spolupráce tří partnerů“ – Agrární komory, Spolku pro obnovu venkova a Národní sítě MAS – pro prosazení nové politiky venkova a zemědělství po roce 2013 na vládní i evropské úrovni.

Letošní konference pořádaná Krajským sdružením NS MAS Královéhradeckého kraje navázala na loňskou národní konferenci, která se uskutečnila na zámku v Holešově.

Konference se za naši místní akční skupinu zúčastnil Ing. Oldřich Usvald, manažer, Pavla Brugerová, administrativní pracovnice.

## 6. IV.1.2. Realizace místní rozvojové strategie

### 6.1. Ukončení realizace projektů – Žádost o proplacení

V současné době jsou zrealizovány všechny projekty z první výzvy. Ze sedmi schválených žádostí bylo podpořeno šest s dotací celkem ve výši 4.926.533,- Kč, jeden žadatel odstoupil z realizace z důvodů povodní.

V rámci realizace 2. výzvy předložilo již devět úspěšných příjemců dotace, z celkem 11 schválených projektů Žádosti o proplacení. Z těchto předložených žádostí bylo proplaceno 9 projektů s dotací celkem ve výši 6.861.873,- Kč.

Název žadatele	Žádost o proplacení	Kontrola RO SZIF	Celkové výdaje	Dotace
Bayerův odkaz	27.04.2010	24.05.2010	740.058,-	609.493,-
ŘKF Bílov	22.10.2010	10.11.2010	1.640.636,-	1.475.180,-
Ing. Jaroslav Kubálek	27.04.2010	20.05.2010	676.523,-	334.474,-
Obec Kunín	02.12.2010	07.12.2010	1.533.169,-	1.026.846,-
Obec Petřvald	31.08.2010	17.09.2010	229.785,-	52.173,-
Petr Kašpárek	01.12.2010	06.12.2010	1.550.000,-	930.000,-
Obec Albrechtičky	12.10.2010	27.10.2010	1.304.391,-	987.683,-
Obec Petřvald	27.09.2010	11.10.2010	565.263,-	250.803,-
ŘKF Albrechtičky	30.11.2010	19.11.2010	520.602,-	457.075,-
Obec Jeseník n. O.	16.08.2010	09.09.2010	1.453.265,-	1.092.198,-
Městys Suchdol n. O.	30.11.2010	09.12.2010	787.964,-	589.915,-

### „Rekonstrukce fóliového skleníku v Kuníně“ Ing. Jaroslav Kubálek

Výstupem realizovaného projektu je komplexní rekonstrukce části bývalého velkokapacitního skleníku. Podnikatelský záměr spočívá



v nahrazení původního skleněného opláštění, dvojitou nafukovanou syntetickou fólií, která vyniká větší tvarovou variabilitou. Ve skleníku je nainstalována meteostanice se senzory vnitřní teploty. V novém fóliovém skleníku bude možné pěstovat rostliny, které vyžadují specifické klimatické podmínky. Hlavní výhodou skleníku je rychlejší růst pěstovaných rostlin, což bude mít

v ročním efektu zhruba dvojnásobné navýšení počtu výpěstku oproti stávajícímu stavu.

**„Komunitní centrum Klášter v Blahutovicích otvírá svou náruč“**  
*Obcanské sdružení Bayerův odkaz*

Hlavním výsledkem projektu je vybudování sociálního zařízení ve stávajícím KCK u současné klubovny pro děti a vedle místní knihovny. Sociální zařízení slouží i pro návštěvníky kulturních akcí v bývalé kapli. Dále je zrealizovaná plynofikace a ústřední vytápění v části KCK. Současně byla zrekonstruovaná další místnost v objektu a využita jako kancelář KCK. Poslední stavební aktivitou v tomto projektu byla oprava podlah v místnostech, které jsou využívány pro spolkovou činnost.



**„Připomenutí historie, památník zaniklé obce Harty“**  
*Obec Petřvald*

Výsledkem projektu je oprava kamenného kříže v Petřvaldě „Na Hartech“, který připomíná místním občanům smutný konec vesnice. Dalším hlavním výstupem projektu je vytvoření podstavce pro pamětní balvan, který je umístěn u západního vstupu na letiště Mošnov a na turistické a cykloturistické trase. Tento památník bude pro další generace připomenutím jedné docela malé vesničky Harty, která musela ustoupit výstavbě letiště Mošnov. Vedle památníku je umístěna informační tabule o historii obce Harty.



**„Zlepšení vzhledu rekreačního areálu v Jeseníku nad Odrou“**  
*Obec Jeseník nad Odrou*

Projekt řeší vybudování nové příjezdové komunikace, provedení nových chodníků a zpevněných ploch. Důležitou doprovodnou součástí projektu je realizace sadových úprav, která vylepší vzhled a estetickou podobu sportovního areálu. Vysázená zeleň vytváří tzv. klidové zóny respektive přirozené rozhraní mezi jednotlivými stavebními objekty. Realizace projektu přispěla k modernizaci sportovního rekreačního areálu, především ve smyslu zlepšení dopravní a technické infrastruktury a přírodně-estetického vzhledu.



**„Úprava místní komunikace v Petřvaldíku“**  
*Obec Petřvald*

Cílem projektu je zlepšení stavu místní komunikace, která se nachází mezi obcemi Petřvald a jeho místní částí Petřvaldíkem. Jedná se o komunikaci, která slouží pro místní občany a cyklisty, kteří zde projíždějí po značené cyklotrase „Jantarová stezka“. Úpravou místní komunikace dojde ke zlepšení jejího stavu. Provedená úprava povrchu bude trvalejší a nebudou prováděny každoroční vysprávky výmolů, které stav komunikace nezlepšují.



**„Úprava víceúčelového areálu v Albrechticích“**  
*Obec Albrechtický*



Projekt řeší rekonstrukci a modernizaci víceúčelového areálu v Albrechticích, který slouží široké veřejnosti. V rámci projektu byly pořízeny stoly, lavičky a odpadkové koše. Důležitou doprovodnou součástí projektu je nová výsadba veřejné zeleně a pořízení techniky pro její údržbu, která zajistí kvalitní péči o trávník. V areálu je k dispozici modernizované zázemí a veřejný prostor pro volnočasové aktivity návštěvníků všech věkových kategorií.

**„Obnova venkovních omítek kostela sv. Vavřince v Bílově“**  
*ŘKF Bílov*

Projekt je zaměřen na obnovu venkovních omítek kostela sv. Vavřince v Bílově. Kostel je využíván především k bohoslužebným účelům – pravidelné bohoslužby, pohřby, křtiny a svatby. Tímto projektem došlo ke zkvalitnění vzhledu a funkčního potenciálu římskokatolického kostela svatého Vavřince v Bílově.



**„Obnova parku v Kuníně“**  
*Obec Kunín*

Hlavním výsledkem projektu je rekonstrukce nevhodného stávajícího oplocení v zámeckém parku jako oblíbeného veřejného prostranství. Dalším důležitým výstupem projektu je pořízení parkové techniky, která umožní údržbu travnatých ploch v zámeckém parku. Park nadále slouží jako funkční prostor pro návštěvníky při různých akcích pořádaných obcí Kunín.

**„Oprava věže římskokatolického kostela sv. Mikuláše v Albrechticích“**  
*ŘKF Albrechtický*

Hlavním předmětem projektu je oprava fasády a výměna střešní krytiny na věži kostela. Nedílnou součástí projektu je také montáž a instalace nového zařízení pro zajištění kvalitního chodu kostelního zvonu. Realizace projektu přispěla ke zkvalitnění vzhledu a funkčního potenciálu římskokatolického kostela svatého Mikuláše.



**„Ranč Zlámaná podkova – rozvoj venkovské turistiky“**  
*Petr Kašpárek*

Realizace projektu spočívala ve stavebních úpravách staré zemědělské usedlosti. Stavební úpravy byly provedeny v takové míře, aby bylo možné vytvořit nové ubytovací kapacity. Hlavním výsledkem projektu je vytvoření tří apartmánu, výčepu a klubovny. Na dvoře byly provedeny zpevněné plochy pro parkování aut, venkovní posezení a dětský koutek. Řešení celého ranče je navrženo tak, aby si každý návštěvník mohl najít svůj zájem, příjemně si odpočinout a odnést si kousek venkova s sebou.

**„Oprava střechy kaple sv. Františka“**  
*Městys Suchdol nad Odrou*

Předmětem projektu je dokončení rekonstrukce kaple sv. Františka a na několik desetiletí bude zajištěn bezproblémový provoz kaple. V rámci realizace projektu byla vyměněna část krovů poškozená hnilobou a byla položena kompletně nová střešní krytina v provedení imitace břidlice. Kaple je využívána jako místo pro konání bohoslužeb, posledních rozloučení, pořádání komorních výstav nebo koncertů.



## **7. Výzvy v roce 2010**

### **3. výzva 2010**

Třetí výzva byla orgány sdružení vyhlášena dne 22. února 2010 s termínem pro předkládání žádostí od 1. do 4. dubna 2010 do 16.00 hodin.

Celková výše dotace pro projekty žadatelů z území MAS Regionu Poodří v opatření IV.1.2. byla pro rok 2010 stanovena ve výši 9.767.522,- Kč. Žadatelé mohli předkládat ve 3. výzvě své projekty v rámci fiche 1, 3, 5 a 6.

V rámci 3. výzvy bylo přijato 9 projektů s celkovými uznatelnými náklady ve výši 13.966.626,- Kč a požadavkem na dotaci ve výši 10.829.839,- Kč.

Na základě kontroly přijatelnosti byla jedna žádost vyřazena. Přijato k hodnocení bylo 8 projektů s celkovými uznatelnými náklady ve výši 13.223.122,- Kč a požadavkem na dotaci ve výši 10.269.211,- Kč.

Projekty vybrané k finanční podpoře:

Žadatel	Název Projektu	Celk. výdaje	Dotace
<b>Fiche č. 5 – Zlepšení kvality života v Poodří</b>			
Obec Sedlnice	„Sportovní areál Sedlnice“	2.394.680,-	1.799.010,-
FK Pustějov	„Dostavba víceúčelového objektu FK Pustějov“	1.985.397,-	1.786.857,-
Městys Suchdol n/O	„Přístavba depozitáře Muzea městyse Suchdolu nad Odrou“	1.305.952,-	979.463,-
Barton City o.s.	„Část westernového městečka a tribuna“	1.998.412,-	1.798.570,-
Obec Mošnov	„Skate park Mošnov“	1.728.600,-	1.303.650,-
Obec Bartošovice	„Výstavba centra spolkového života v Hukovicích“	779.534,-	584.650,-
Město Studénka	„Vybudování sportovně-rekreačního areálu v lokalitě u zimního stadionu ve Studénce“	1.998.947,-	997.522,-
<b>Fiche č. 6 – Podporujeme řemesla a živnosti</b>			
Pavel Holíš	„Nové stroje a zázemí pro rozvoj podnikání“	1.031.600,-	517.800,-

**4. výzva 2010**

Čtvrtá výzva byla orgány sdružení vyhlášena dne 16. srpna 2010 s termínem pro předkládání žádostí od 10. do 17. září 2010 do 16.00 hodin.

Celková výše dotace pro projekty žadatelů z území MAS Regionu Poodří v opatření IV.1.2. byla pro rok 2010 stanovena ve výši 9.767.522,- Kč. Žadatelé mohli předkládat ve 4. výzvě své projekty v rámci fiche 1 a 5.

V rámci 4. výzvy byly přijaty 3 projekty s celkovými uznatelnými náklady ve výši 2.775.420,- Kč a požadavkem na dotaci ve výši 1.837.266,- Kč, které byly předloženy k hodnocení.

Projekty vybrané k finanční podpoře:

Žadatel	Název Projektu	Celk. výdaje	Dotace
<b>Fiche č. 1 – Cesty poznání venkova</b>			
Karel Hasal	„Turistická ubytovna Hůrka“	1.628.655,-	977.193,-
<b>Fiche č. 5 – Zlepšení kvality života v Poodří</b>			
Obec Kateřinice	„Rekonstrukce a ozvučení sálu kulturního domu v obci Kateřinice“	603.102,-	452.326,-
Obec Petřvald	„SLUNÍČKOVÁ ZAHRADA aneb Když mám chuť si hrát“	543.663,-	407.747,-

**8. Projekt spolupráce**

**8.1. „Moravská brána do Evropy – nové venkovské expozice a muzea“**

Výstupem projektu spolupráce je obnova tří stávajících objektů pro nové venkovské expozice a muzea a to v Bouzově – MAS Moravská cesta, v Senetářově – MAS Moravský kras a v Bartošovicích – MAS Regionu Poodří.

**Muzeum na zámku v Bartošovicích** představuje expozici v prostorách druhého podlaží objektu barošovického zámku, ve které chce místní akční skupina veřejnosti představit nejen historii a současnost kraje bývalého Moravského Kravařska, ale také poukázat na bohatou kulturní historii samotných Bartošovic a nejbližšího okolí. Samostatným oddílem se expozice chce vyjádřit rovněž k období bitvy u Slavkova, jejíž předejra i důsledky se kolem roku 1805 nevyhnuly ani místnímu kraji. Stručně jsou také zmíněny přírodní poměry Moravského Kravařska a současné oblasti Poodří a Regionu Poodří.

Muzejní expozice v Bartošovicích byla slavnostně otevřena dne 5. Listopadu 2010.



- KMAS:** Moravská cesta (Litovelsko-Pomoraví), o.s.  
**PMAS1:** MAS Regionu Poodří, o.s.  
**PMAS2:** MAS Moravský kras, o.s.

Náklady za MAS Regionu Poodří, o.s.:

Celkové výdaje:	1 582 474,00
Celkové způsobilé výdaje:	1 582 474,00
Výdaje, ze kterých je stanovena dotace:	1 530 387,00
Dotace:	1 385 503,00

**8.2. „Moravská brána do Evropy - nové zázemí pro činnost spolků a propagaci MAS na venkově“**

Předmětem projektu spolupráce je vytvoření nového technického zázemí pro společenskou, kulturní, sportovní a spolkovou činnost a propagaci všech 3 MAS. Cílem je podpořit spolkový život v regionech s návazností na oživení cestovního ruchu a tím zajištění vyšší atraktivity venkovských oblastí a kvality života. Součástí projektu bude meziregionální vzájemná propagace a rozvoj spolupráce všech 3 MAS a vytvoření tradice pořádání každoročních společenských akcí (Den MAS Moravský kras, Podzimní pooderské rybářské slavnosti, Den MAS Moravská cesta). Hlavní výstupy projektu (stany, stánky, stoly, lavice, propagační bannery, atd.) budou sloužit primárně právě pro tyto spolkové a propagační akce MAS.

MAS Regionu Poodří využila letos tradičního výlovu barošovického rybníku k prezentaci výstupů tohoto projektu na akci v sobotu 6. listopadu 2010, kterou nazvala „**Poodří plné příležitostí**“ aneb Podzimní pooderské rybářské slavnosti.

V doprovodném programu bylo možno shlédnout výstavu z činnosti MAS Regionu Poodří, novou muzejní expozici Moravského Kravařska, regionu a obce, která byla otevřena slavnostně dne 5. listopadu v rámci projektu „**Moravská brána do Evropy – nové**



venkovské expozice a muzea“. Dále pak ke shlédnutí byla připravena výstava obrazů a dřevěných soch pana Miroslava Hanzelky z Libhoště, ukázka malování vánočních ozdob firmy Lyra decor, s.r.o. a v neposlední řadě také návštěva Záchrané stanice pro volně žijící živočichy a centrum ekologické výchovy.



Náklady za MAS Regionu Poodří, o.s.:

Celkové výdaje:	621 115,00
Celkové způsobilé výdaje:	621 115,00
Výdaje, ze kterých je stanovena dotace:	621 115,00
Dotace:	567 355,00

## 9. Regionální výrobky

V úterý 14. září 2010 zasedala Certifikační komise značky „**MORAVSKÉ KRAVAŘSKO regionální produkt**®“ a při této příležitosti udělila dalším třem krásným souborům výrobků tuto regionální značku.

Certifikační komise se sešla v sídle regionálního koordinátora MAS Regionu Poodří v Bartošovicích na Moravě a hodnotila došlé žádosti o udělení značky „**MORAVSKÉ KRAVAŘSKO regionální produkt**®“. U všech výrobků komise zkoumala, zdali splňují základní kritéria, mezi které patří místní původ, kvalita, šetrnost k životnímu prostředí a jedinečnost ve vztahu k regionu. Výrobky získávají certifikát na dva roky, a pokud se zásadně nezmění jejich výroba, tak si mohou platnost znovu prodloužit. Na tomto zasedání komise byla udělena značka pěti novým výrobkům a u dvanácti výrobků byla značka po dvou letech obnovena.

**Nově se staly držitelkami certifikátu tyto výrobkyně:**

- **Květoslava Bartošová** z Bílovce - Drátkovaná siligranová bižuterie a Ručně malované sklo
- **Alena Jermářová** z Bílovce - Bižuterie z minerálů a skla a Ručně malované hedbáví a trička
- **Martina Hanáčková** z Bartošovic na Moravě - Košíkářské výrobky

## 10. Roční účetní závěrka

### 9.1. Výkaz zisků a ztráty

Výkaz zisků a ztráty je dalším základním účetním výkazem. Obsahuje přehled nákladů a výnosů účetní jednotky v přehledném členění dle jednotlivých činností. Rozdíl nákladů a výnosů představuje výsledek hospodaření.

### Výkaz zisků a ztrát

Náklady	
Spotřeba materiálu	249 919,00
Cestovné	50 959,00
Náklady na reprezentaci	14 851,00
Ostatní služby	494 466,90
Mzdové náklady	909 113,00
Zákonné sociální pojištění	296 724,00
Zákonné sociální náklady	4 510,00
Ostatní daně a poplatky	700,00
Dary	8 025,00
Jiné ostatní náklady	7 951,00
Odpisy dlouhodobého nehmotného a hmotného majetku	125 812,51
Poskytnuté členské příspěvky	15 000,00
<b>Náklady celkem</b>	<b>2 178 031,41</b>
Výnosy	
Tržby z prodeje služeb	10 200,00
Úroky	795,31
Jiné ostatní výnosy	75 000,00
Přijaté jiné příspěvky	28 770,00
Přijaté členské příspěvky	301 100,00
Provozní dotace	1 948 314,00
<b>Výnosy celkem</b>	<b>2 364 179,00</b>
<b>Hospodářský výsledek</b>	<b>186 147,90</b>

### 9.2. Rozvaha (Balance)

<b>Aktiva</b>	<b>Stav k 1.1.2010</b>	<b>Stav k 31.12.2010</b>
<b>A. Dlouhodobý majetek celkem</b>	<b>0,00</b>	<b>1 912 713,49</b>
<i>I. Dlouhodobý nehmotný majetek</i>	<i>41. 962,00</i>	<i>41 962,00</i>
<i>II. Dlouhodobý hmotný majetek</i>	<i>208.272,70</i>	<i>2 318 092,17</i>
<i>IV. Oprávky k dlouhodobému majetku celkem</i>	<i>250.234,70</i>	<i>- 447 341,21</i>
<b>B. Krátkodobý majetek celkem</b>	<b>1.280.499,69</b>	<b>2 761 509,10</b>
<i>II. Pohledávky celkem</i>	<i>489.075,00</i>	<i>2 748 136,00</i>
<i>III. Krátkodobý finanční majetek</i>	<i>791.424,69</i>	<i>13 3737,10</i>
<b>AKTIVA CELKEM</b>	<b>1.280.499,69</b>	<b>4 674 222,59</b>

<b>Pasiva</b>	<b>Stav k 1.1.2010</b>	<b>Stav k 31.12.2010</b>
<b>A. Vlastní zdroje celkem</b>	<b>507.464,69</b>	<b>2 471 207,59</b>
<i>I. Jmění celkem</i>	<i>0,00</i>	<i>1 787 795,00</i>
<i>II. Výsledek hospodaření celkem</i>	<i>507.464,69</i>	<i>683 412,59</i>
<b>B. Cizí zdroje celkem</b>	<b>773 035,00</b>	<b>2 203 015,00</b>
<i>III. Krátkodobé závazky vůči zaměstnancům</i>	<i>773 035,00</i>	<i>2 203 015,00</i>
<b>PASIVA CELKEM</b>	<b>1 280 499,69</b>	<b>4 674 222,59</b>

### 9.3. Dotace z programu Leader 2007 – 2013 – opatření IV.1.1. Místní akční skupina

<b>Etapa</b>	<b>Alokace dle Dohody</b>	<b>Žádost o proplacení</b>	<b>Korekce</b>	<b>Platba na účet</b>
I.	376 000,00	342 534,00	0,00	342 534,00
II.	637 000,00	645 439,00	0,00	645 439,00
III.	587 000,00	612 014,00	2 427,00	609 587,00
<b>Celkem</b>	<b>1 600 000,00</b>	<b>1 599 987,00</b>	<b>2 427,00</b>	<b>1 597 560,00</b>

Bartošovice, 21. března 2011

Schváleno valnou hromadou dne 29. března 2011

Ing. Oldřich Usvald  
předseda MAS Regionu Poodří, o.s.